

KAROL SZYMANOWSKI

I KONCERT  
SKRZYPCOWY

op. 35

SKRZYPCE

WYCIĄG FORTEPIANOWY OPRACOWAŁ JERZY LEFELD  
REDAKCJA GŁOSU SKRZYPCOWEGO EUGENIA UMIŃSKA



POLSKIE  
WYDAWNICTWO  
MUZYCZNE

*Pawłowi Kocharńskiemu*

KAROL SZYMANOWSKI, op. 35

solo  $\text{V}$  poco rall.

5 1 4 2 4 3 3 Pfte 4 Cl. Ob. Fl.

*p dolce*

poco meno mosso [sempre allarg.]

21

3 rall. ancora meno

28

3 sub. più mosso a tempo

A D

7 ancora più mosso  
Vivace assai

36 2 2 8 2 3 9 3

*p* A

molto tranquillo e dolce (meno mosso)

10

52

A

11 Lento tranquillo

55

*p dolce espress.*

58

poco avviv. e cresc.

rit.

61

restez I

*pp*

64

rallentando

13 sub. Vivace assai  $\text{♩} = 112$   
scherzando

*p dolce*  
(con Vno solo)

73 (2 3 2) *sf* *sf* *f* (14)

79 *A* *A* *sf* *sf* (15)

85 *mf* *f veloce* *f* *allargando* (16)

91 *più f* *f* *ff* *fff sempre* (17) (18) *sub. molto vivace*

98 (19)

104 (20)

109 [poco rit.] *poco sostenuto* *poco rall.* *mp* *espress. e cresc. molto* (21)

117 *poco meno (quasi tempo di marcia)* *schierzando* *ff sempre* (22)

122 *fff con tutta la forza* (23) (24) (V)

130 *crescendo molto* *ff* *poco sostenuto* *rall.* *allarg.* (25) (26)

\* ossia *simile w t. 125-127*

##  itd.

40 *sf* *fff* *sul G fino al segno* *avvivando* *sf* *molto espress.* 41  
 210 *rit.* *ancora avvivando* 42 *poco sostenuto* *rall.* *f* *Lento*  
 225 *poco meno* *sempre allargando* 43 *dolce* *p suivre* *rall.* 44 *[a tempo]* *[poco avviv.]* *dolce espress.* 45  
 230 46 *rall.* *meno mosso* 47 *allarg.* *Largo assai* 48 *ppp* 49 *ppp* *molto espress.* *p poco a poco cresc.*  
 244 50 *poco accel.* *sub. Vivace assai [J = ca 116]* *scherzando*  
 257 *f* *sf* 51 *G* *D* *A* *marcatissimo*  
 263 52 *Vivace scherzando J = 116-120* *ff* *sf* *mp*  
 268 53 *f* 54 *sf*

286 *f marcatisissimo* *crescendo*

Staff 286-290: Treble clef, key of D major. Measures 286-290 feature a series of chords and triplets. Measure 286 has a '0' above and '2 3 4' below. Measure 287 has a '3' above and '1 3 4' below. Measure 288 has a '2' above and '2 4' below. Measure 289 has a '1' above and '1 3' below. Measure 290 has a '0' above and '2 4' below. A 'crescendo' hairpin is at the end.

291 *molto* *fff* *mp colla parte*

Staff 291-295: Treble clef, key of D major. Measure 291 has a '55' in a circle above. Measures 292-295 feature a series of chords and triplets. Measure 292 has a '1' above and '1 3' below. Measure 293 has a '2' above and '2 4' below. Measure 294 has a '3' above and '3 4' below. Measure 295 has a '3' above and '3 4' below. A 'crescendo' hairpin is at the end.

296 *calando* *rit.* *diminuendo* *pp dolciss. espress.* *A*

Staff 296-305: Treble clef, key of D major. Measure 296 has an '8' above. Measures 297-305 feature a series of chords and triplets. Measure 297 has a '3' above and '1 3' below. Measure 298 has a '2' above and '2 4' below. Measure 299 has a '1' above and '1 3' below. Measure 300 has a '2' above and '2 4' below. Measure 301 has a '3' above and '3 4' below. Measure 302 has a '3' above and '3 4' below. Measure 303 has a '3' above and '3 4' below. Measure 304 has a '3' above and '3 4' below. Measure 305 has a '3' above and '3 4' below. A 'crescendo' hairpin is at the end.

*a tempo* (57) *Allegretto grazioso* *p dolce grazioso* *E* *pp* *mp* *cresc.*

Staff 306-311: Treble clef, key of D major. Measure 306 has an 'A' below. Measures 307-311 feature a series of chords and triplets. Measure 307 has a '3' above and '1 3' below. Measure 308 has a '2' above and '2 4' below. Measure 309 has a '1' above and '1 3' below. Measure 310 has a '2' above and '2 4' below. Measure 311 has a '3' above and '3 4' below. A 'crescendo' hairpin is at the end.

*poco rit.* *molto tranquillo [a tempo]* *sub. avviv. deciso (più mosso)* *energico sub. f* *sf* *(2 3 3)*

Staff 312-320: Treble clef, key of D major. Measure 312 has a '2' above and '2 4' below. Measure 313 has a '2' above and '2 4' below. Measure 314 has a '2' above and '2 4' below. Measure 315 has a '2' above and '2 4' below. Measure 316 has a '2' above and '2 4' below. Measure 317 has a '2' above and '2 4' below. Measure 318 has a '2' above and '2 4' below. Measure 319 has a '2' above and '2 4' below. Measure 320 has a '2' above and '2 4' below. A 'crescendo' hairpin is at the end.

(59) *Vivace (come sopra)* *sf* *mp*

Staff 321-325: Treble clef, key of D major. Measure 321 has a '3' above and '1 3' below. Measure 322 has a '3' above and '1 3' below. Measure 323 has a '3' above and '1 3' below. Measure 324 has a '3' above and '1 3' below. Measure 325 has a '3' above and '1 3' below. A 'crescendo' hairpin is at the end.

326 *f* *sf* *poco rall.* *3*

Staff 326-331: Treble clef, key of D major. Measure 326 has a '3' above and '1 3' below. Measure 327 has a '3' above and '1 3' below. Measure 328 has a '3' above and '1 3' below. Measure 329 has a '3' above and '1 3' below. Measure 330 has a '3' above and '1 3' below. Measure 331 has a '3' above and '1 3' below. A 'crescendo' hairpin is at the end.

*poco meno mosso ma sempre vivace e scherzando* *Poco meno. Allegretto J.=J grazioso e capriccioso* *[rall.]* *mp* *63* *D*

Staff 332-343: Treble clef, key of D major. Measure 332 has a '4' above and '1 3' below. Measure 333 has a '3' above and '1 3' below. Measure 334 has a '3' above and '1 3' below. Measure 335 has a '3' above and '1 3' below. Measure 336 has a '3' above and '1 3' below. Measure 337 has a '3' above and '1 3' below. Measure 338 has a '3' above and '1 3' below. Measure 339 has a '3' above and '1 3' below. Measure 340 has a '3' above and '1 3' below. Measure 341 has a '3' above and '1 3' below. Measure 342 has a '3' above and '1 3' below. Measure 343 has a '3' above and '1 3' below. A 'crescendo' hairpin is at the end.

344 *G* *rit.*

Staff 344-348: Treble clef, key of D major. Measure 344 has a '3' above and '1 3' below. Measure 345 has a '3' above and '1 3' below. Measure 346 has a '3' above and '1 3' below. Measure 347 has a '3' above and '1 3' below. Measure 348 has a '3' above and '1 3' below. A 'crescendo' hairpin is at the end.



Tempo comodo. Allegretto

28 Fl. 2 (79) *p grazioso* Cor.

37 (80) *più forte* G *pp dolce espress.* (81) *poco meno*

44 (82) *poco f* 5

1 (83) *dim.* *ppp* *ossia p vibr.* *A dolciss. espress.* etc.

9 (84) *f con passione*

3 *sostenuto* (85) *ff molto appassionato* (con tutti archi)

2 (86) 2 *sostenuto*

*allargando* (87) *pp* *dolciss.* *ancora più sostenuto*

sub. più mosso, scherzando  
risvegliando (88) *saltando*

(89) *L'istesso tempo J = J.* *pizz.* 3





Capelliza (P. Kochanski)  
Vivace, fantastico, capriccioso

563 *poco accel.*  
*f* *meno dolce espress.* *sf* *sf* *sf* *sf* *sf* *sf*

566 *pp* *dolciss.* *pp* *cresc. e accel.* *più mosso energico*

570 *f* *rall.* *poco meno* *sf* *sempre allarg.* *p dolce espress.* *sub. pp* *dolciss.*

574 *rall.* *Lento assai* *sub. cresc.* *sf* *sf* *pp* *espress.* *ppp* *sub.*

577 *Allegro moderato* *mf* *molto cresc. e accel.* *f* *marcatissimo*

(580) *poco rall.* *sf* *p* *sem - pre cre - scen - do e ac - ce - le -*

(583) *-ran - do* *ff* *marcatissimo*

586 *Allegro moderato* *99* *poco allargando* *cresc. molto* *poco sostenuto* *Andante sostenuto ma sempre con passione* *allarg.*

591 *100* *sub. Allegro assai* *101* *8* *102* *4* *103* *8* *104* *6* *105* *6* *106* *6* *107* *4*

139 *Maestoso, meno mosso (poco)* *Lento assai* *sub. poco animato* *meno [mosso]* *rit.* *pp* *dolciss. espress.*

112 *a tempo* *Cl.* *Fg.* *Cl. in mi b* *Fl.* *113* *sub. animato poco più mosso* *poco scherzando*

55 *ossia*

## KOMENTARZ WYKONAWCZY

Za życia Karola Szymanowskiego, w 1921 r., wydany był przez Universal Edition wyciąg fortepianowy I Koncertu skrzypcowego op. 35, sporządzony i opracowany przez Ernesta Kanitza.

Szymanowski, postawiony przed faktem dokonany w postaci gotowego wyciągu, nie odrzucił go, dał jednak wyraz głębokiemu niezadowoleniu, uważając opracowanie Kanitza za niezwykle trudne, nieprzejrzyste, nadmiernie skomplikowane. Niniejsza wersja ma na celu uniknięcie niedostatków poprzedniej edycji, chociaż z uwagi na bogactwo i złożoność faktury orkiestrowej I Koncertu sporządzenie wyciągu czytelnego, wygodnego wykonawczo i wiernego partyturze nie było łatwe. Trzeba było w wielu miejscach rezygnować z mniej ważnych szczegółów i uwzględnić przede wszystkim elementy pierwszoplanowe, orientujące skrzypka-solistę w przebiegu dzieła. Wyciąg niniejszy jest zatem rodzajem transkrypcji, liczącej się z możliwościami wykonawczymi fortepianu. Powstał on w oparciu o źródłową, skonfrontowaną z rękopisem partyturę, w przypadku głosu solowego częściowo o wersję Kanitza, w dużym stopniu uwzględnia także tradycję wykonawczą ustaloną za życia Szymanowskiego i żywą dotąd w polskim środowisku muzycznym, tradycję, której twórcami byli m. in. niżej podpisani. Redakcja głosu Kanitza stała się punktem wyjścia do poszukiwania rozwiązań mających na celu lepsze brzmienie i większą wygodę wykonawczą. Istnieją, nieliczne wprawdzie, odstępstwa od wersji głosu solowego zanotowanej w partyturze, które poniżej podajemy.

Oznaczenia tempa i wskazówki agogiczne — sprawdzone z wersją źródłową partytury — zostały zasadniczo zachowane. Odmienne propozycje i uzupełnienia redakcji zostały ujęte w nawiasy kwadratowe (występujące niekiedy nawiasy okrągłe pochodzą od Szymanowskiego). Nie wyodrębniono natomiast graficznie uzupełnień pochodzących od opracowujących dotyczących palcowania, smyczkowania, drobnych zmian artykulacyjnych i dynamicznych.

Podane w partii fortepianowej palcowanie służyć ma wykonaniu trudniejszych fragmentów. Umiejętna pedalizacja umożliwi wytrzymanie długich nut (przeważnie w basie) i wzbogaci sonorystyczną stronę wykonania.

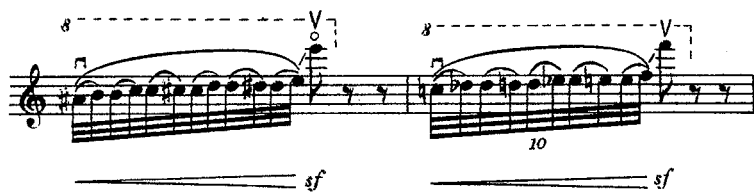
### GŁOS SKRZYPCOWY

t. 85, 86, 89, 91 — w partyturze oktawy, podczas gdy w t. 93 i 94 oktaw (oprócz ostatniej ósemki w t. 94) nie ma. Propozycja nasza ma na celu osiągnięcie płynniejszej gradacji dynamicznej tego fragmentu.

t. 251 — w partyturze fermata umieszczona jest w tym takcie. Przenosimy ją do t. 250, umożliwia to bowiem wybrzmienie tego potężnego akordu w tutti przed wejściem solisty.

t. 505, 506 — wykonanie tych taktów według zapisu partyturowego jest w szybkim tempie niemożliwe. Sądzymy, że proponowany zapis właściwie oddaje zamysł kompozytora:

w partyturze



w wyciągu



W oparciu o tradycję wykonawczą dokonujemy zmian w następujących taktach:

t. 87 w partyturze



w wyciągu



t. 96 w partyturze



w wyciągu



t. 294–297 w partyturze



w wyciągu



t. 428 — tutaj przenosimy „Tempo comodo”, które w partyturze było w t. 429.

t. 445–447 w partyturze



w wyciągu



W wyciągu fortepianowym numer orientacyjny 99 przypada w t. 589, a nie jak w partyturze w t. 587, w wyniku dodania w kadencji przerywanych kresek taktowych po più mosso.

EUGENIA UMIŃSKA  
JERZY LEFELD